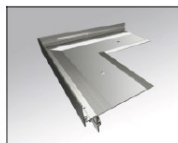




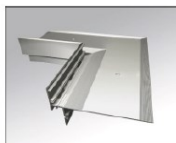
OKAPNÍ PROFIL

PRO TERASY S KAMENNOU, BETONOVOU DLAŽBOU
NEBO TLUSTO-VRSTVOU KERAMICKOU DLAŽBOU NA ZÁKLADECH
Z DRCENÉHO KAMENIVA S HYDROIZOLAČNÍ PVC FÓLIÍ

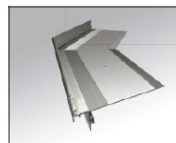
SOUVISEJÍCÍ PRODUKTY:



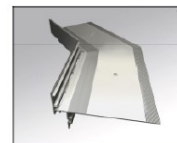
OC 62/90



IC 62/90



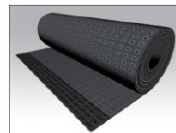
OC 62/135



IC 62/135



C 62

WB 62
Přistěnná obrubniceDM60
Drenážní rohožMG75
Okapní hák

POUŽITÍ:

D62 je okapním ukončovací profílem okrajů teras nad vytápěnými prostory, nebo okrajů teras přímo nad úrovní terénu s kamennou, betonovou nebo keramickou dlažbou. Profil je vyroben z hliníku a povrchově chráněn polyesterovým povlakem. Používá se v systémech s hydroizolačními fóliemi na bázi PVC. Tvar profilu zajišťuje těsné spojení s hydroizolací, a díky drenážní vrstvě vytvarované použitím rohože, odvádí vlhkost prosáklou pod dlažbu. Konstrukce profilu umožňuje systémově namontovat okap.

VLASTNOSTI:

- efektivní odvádění vody z dlažby
- odolnost vůči korozi a povětrnostním podmínkám
- těsnost v okapové zóně
- komplexní řešení zajišťující jednoduchou a rychlou montáž
- estetický vzhled
- systém okapních držáků

TECHNICKÁ DATA:

Základ	Hliník potažený polyesterovým povlakem
Hmotnost	1540 g/m
Tloušťka polyesterového povlaku	cca. 70 µm
Barevné provedení	RAL 7037, 8019, 7024

TYP PODLAHY:

Cementové a ostatní podkladové vrstvy, které mají příslušnou nosnost a tuhost.

ZÁKLADNÍ PŘÍPRAVA:

Základ musí být nosný, rovný a zbavený nečistot. Cementová podkladová vrstva musí být ztvrdlá, dozrálá a s řádnými provedeními dilatacemi. Podél okraje balkónu, na šířku montovaného profilu (80 mm), musí být na povrchu základu udělaný schůdek (pokles o přibližně 3 mm), který způsobí, že po namontování profilu bude jeho povrch na stejné úrovni jako povrch základu.

Pokles lze vykonat pomocí montážní šablony z ABS plastu (v prodeji s profily) a to následujícím způsobem:

1. V případě, že je cementová podkladová vrstva čerstvá, postačí montážní šablonu ponořit do čerstvé malty po dobu tuhnutí.
2. V případě, že je cementová podkladová vrstva ztuhlá, je nutné montážní šablonu položit na plochu základu a zvýšit jeho výšku vyrovnávací vrstvou malty.

NÁSTROJE:

Skládací nebo svinovací metr, pila na řezání hliníku, nůž, míchačka nebo elektrická vrtačka s pomalými otáčkami, košíkové míchadlo, štětky, malířská štětka, zednická špachtle nebo lžice, nádoba se stupnicí. Přípustné je použití ruční nebo mechanické pily určené na řezání hliníku. Na řezání profilů není přípustné užití nástrojů, které způsobují tepelné jevy (prudký nárůst teploty), např. úhlová bruska.

MONTÁŽNÍ PODMÍNKY:

Montáž profilů je nutné provádět za podmínek vhodných pro izolační a montážní materiály (těsnící potěr, mechanické nebo chemické spoje, ostatní materiály) a v souladu s teplotními doporučeními v návodech na použití těchto materiálů.

MONTÁŽ:

Montáž začnete na okrajích. Po určení jejich pozice označte místo mechanického připevnění, navrtajte otvory, vložte hmoždinky a následně namontujte okraje s cílem zjistit délku rovných profilů. Profily je nutné měřit způsobem, který zajistí, že na jejich spojích zůstane dilatační mezera široká přibližně 2 mm. U stěn ponechte mezery umožňující montáž přistěnné obrubnice ke zdi. Rovné profily připevňujte stejně jako okraje, dbejte na správné a rovné nastavení jejich polohy. Zespodu profilů, na úrovni dilatačních mezer (spojů profilů a rohových profilů) připevňte vodorovné dilatační spojovací prvky a na vnější straně spojovací prvky C62. Vzniklou dilatační mezeru vyplňte po celé její délce elastickou těsnicí hmotou na venkovní použití (např. polyuretanovou). Na povrch podlahy položte geotextilii, následně uložte PVC folii. PVC folii zkratíte rovinným řezem, aby její vnější okraj byl stejně dlouhý jako okraj PVC na profilu. PVC folii svařte horkým vzduchem na všech koncích, čímž získáte těsný a trvalý spoj. Do drážky (umístěné na profilu nad otvory odvádějícími vlhkost) vložte pásku PVC na libovolném typu elastické hmoty (páska je spolu s profily součástí balení). Bude-li další vrstvu tvořit drenážní malta, do drážky umístěte perforovaný PVC profil (je spolu s profily součástí balení). Drenážní rohož ukládejte v souladu s jejími technickými a montážními předpisy. **Upozornění k provedení montáže okapových háků:**

Okapové háky jsou přizpůsobené k použití s okapy od společnosti Gamrat a Marley o průměru 75 mm. Po zvolení typu okapu vyberte dle návodu přiloženého k balení vhodný typ háku.

Upozornění k pokládce podlahy s použitím drenážní rohože:

Kamennou, betonovou dlažbu nebo tlusto-vrstvou keramickou dlažbu ukládejte vedle sebe na drceném kamenivu, frakce 2 - 8mm (kamenivo o nízké nasákavosti, např. čedičové). Podlaha by měla klesat od 1,5 až 2% (pokles vytvořen přímo na konstrukční desce). Používejte materiály určené k použití na terasách a balkónech. Držte se pokynů uvedených v technických listech výrobce. Po ukončení práce odstraňte z vnějšího povrchu profilu ochrannou pásku.

OBECNÁ DOPORUČENÍ MONTÁŽ:

Během vykonávání montáže chráňte lakovaný povrch profilů před poškozením. Není přípustná montáž poškozených profilů. V případě, že se profil zašpiní, je možné jeho povrch vyčistit vodou a hadrem z materiálu, který nezapřičiní poškození povrchu. Není přípustné ponechávat nečistoty (např. těsnící maltu nebo lepidlo) do doby než ztuhnou na vnějších plochách profilů. Výrobce nezodpovídá za škody způsobené použitím neshodným s určením produktu, použitím nevhodných pomocných materiálů a použitím nevhodných nástrojů. Montáž je nutné vykonávat v souladu s projektem, technickým popisem, příslušnými normami, pravidly stavebních předpisů, bezpečnostními předpisy a hygienou práce.

OBECNÁ DOPORUČENÍ PROVOZNÍ:

Čištění profilů se doporučuje uskutečnit minimálně 2 x ročně. K mytí použijte nejlépe čistou vodu a hadr z materiálu, který nepoškrábe povrch profilu. Není přípustné používat silné kyselé nebo alkalické čisticí prostředky a také prostředky povrchově aktivních, které mohou reagovat s hliníkem. Není přípustné použití organických rozpouštědel obsahujících estery, ketony, alkohol, aromatické směsi, estery glykolu, chlorované uhlovodíky, atd. Po každém umytí profilů jejich povrch okamžitě opláchněte čistou studenou vodou. Nepoužívejte poblíž profilů posypovou sůl a ostatní chemické látky na odstraňování ledu. Doporučujeme dvakrát do roka provést technickou prohlídku balkónu a teras za účelem ohledání technického stavu jednotlivých prvků. Zjištěné závady je nutno co nejdříve odstranit.



OKAPNÍ PROFIL

PRO TERASY S KAMENNOU, BETONOVOU DLAŽBOU
NEBO TLUSTO-VRSTVOU KERAMICKOU DLAŽBOU NA ZÁKLADECH
Z DRCENÉHO KAMENIVA S HYDROIZOLAČNÍ PVC FÓLIÍ



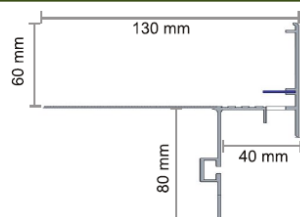
PŘEPRAVA A SKLADOVÁNÍ:

Profily přepravujte zastřešenými, suchými a čistými přepravními prostředky. Profily musí být v originálním kartonovém balení, ve vodorovné poloze, zajištěné před mechanickým poškozením. Profily skladujte v suchých a čistých prostorech zbavených chemicky aktivních plynů a par.

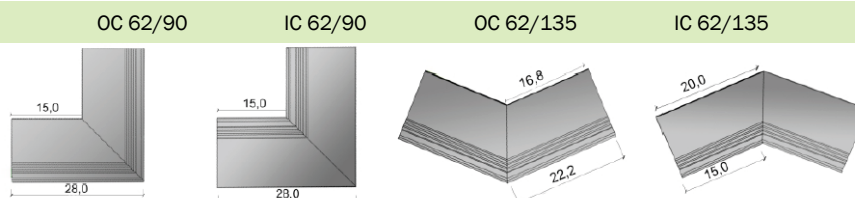
BALENÍ:

Profil D62:	2 m po 2 ks v kartonovém balení
Rohové profily:	1 ks v kartonovém balení
Spojovací prvek C60:	10 ks v kartonovém balení
Drenážní rohož:	1 role (25 m ²)
Okapní hák:	5 sad (1 sada = 4 ks okapního háku MG75 + 8 vrtulů)
Montážní šablona ABS:	2 m po 10 ks v obalu
Dodatečně najdete v obalu:	
Hmoždinky:	4 ks na 1 ks profilu, 2 ks na 1 ks rohového profilu
Svislé dilatační spojky:	2 ks na 1 ks profilu, 2 ks na 1 ks rohového profilu
Vodorovné dilatační spojky:	2 ks na 1 ks profilu, 2 ks na 1 ks rohového profilu

PROFIL D62:

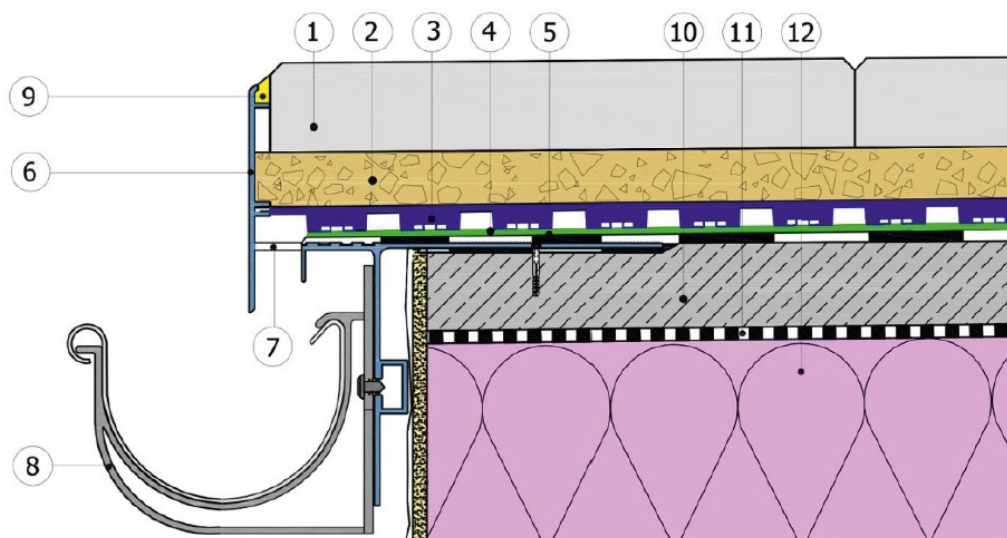


ROHOVÉ PROFILY:



PŘÍKLAD POUŽITÍ OKAPU:

PŘÍKLAD POUŽITÍ OKAPU



- | | |
|---|---|
| 1. Kamenná, betonová dlažba nebo tlusto-vrstvá keramická dlažba | 9. Elastická těsnící hmota |
| 2. Drcené kamenivo, frakce 2-8 mm | 10. Cementový potěr (vyztužený) |
| 3. Drenážní rohož DM60 | 11. PE fólie |
| 4. Geotextilie | 12. Tepelná izolace (odolnost proti stlačení > 300 kPa) |
| 5. Hydroizolace - PVC fólie | |
| 6. Okapní profil D62 | |
| 7. Odvodňovací otvor | |
| 8. Okapní hák MG75 | |

D PLAST®

UPOZORNĚNÍ:

Od okamžiku aktualizace „Technického listu“ je předchozí verze považována za neplatnou.

Výše uvedené informace se vztahují jen na obecné podmínky použití našich produktů a nenahrazují technický projekt. V případě použití produktů za jiných podmínek než je uvedeno v „Technickém listu“, je vykonavatel povinen zjistit, zda je produkt D PLAST a.s. vhodný pro použití za těchto podmínek. K součinnosti s produkty společnosti D PLAST a.s. doporučujeme používat materiály ověřených výrobců.

Odpovědnost společnosti D PLAST a.s. z rozsahu a typu uvedených informací se nevztahuje na škody vzniklé hrubým zacházením (záměrné jednání nebo nedbalost).