



# OKAPNÍ PROFIL PRO BALKÓNY A TERASY S KERAMICKOU DLAŽBOU



**D PLAST®**

## SOUVISEJÍCÍ PRODUKTY:



OC 301/90

IC 301/90

OC 301/135

IC 301/135

C 301

Montážní šablona

WB 301  
Přístěnná obrubnice

### POUŽITÍ:

D301 je okapním ukončovacím profilem okrajů balkónů a teras s keramickou dlažbou. Profil je vyroben z hliníku a povrchově chráněn polyesterovým povlakem. Používá se v systémech spojených s keramickou dlažbou.

### VLASTNOSTI:

- efektivní odvádění vody z dlažby
- odolnost vůči korozi a povětrnostním podmínkám
- těsnost v okapové zóně
- komplexní řešení zajišťující jednoduchou a rychlou montáž
- estetický vzhled

### TECHNICKÁ DATA:

Základ	Hliník potažený polyesterovým povlakem
Hmotnost	750 g/m
Tloušťka polyesterového povlaku	cca. 70 µm
Barevné provedení	RAL 7037, 8019, 7024

### TYP PODLAHY:

Cementové a ostatní podkladové vrstvy, které mají příslušnou nosnost a tuhost.

### ZÁKLADNÍ PŘÍPRAVA:

Základ musí být nosný, rovný a zbavený nečistot. Cementová podkladová vrstva musí být ztvrdlá, dozrálá a s řádně provedenými dilatacemi. Podél okraje balkónu, na šířku montovaného profilu (80 mm), musí být na povrchu základu uděláný schůdek (pokles o přibližně 3 mm), který způsobí, že po namontování profilu bude jeho povrch na stejné úrovni jako povrch základu.

Pokles lze vykonat pomocí montážní šablony z ABS plastu (v prodeji s profily) a to následujícím způsobem:

1. V případě, že je cementová podkladová vrstva čerstvá, postačí montážní šablonu ponořit do čerstvé malty po dobu tuhnutí.
2. V případě, že je cementová podkladová vrstva ztuhlá, je nutné montážní šablonu položit na plochu základu a zvýšit jeho výšku vyrovnávací vrstvou malty.

### NÁSTROJE:

Skládací nebo svinovací metr, pila na řezání hliníku, nůž, michačka nebo elektrická vrtačka s pomalými otáčkami, košíkové míchadlo, štetec, malířská štetka, zednická špachtle nebo lžice, nádoba se stupnicí. Přípustné je použití ruční nebo mechanické pily určené na řezání hliníku. Na řezání profilů není přípustné užití nástrojů, které způsobují tepelné jevy (prudký nárůst teploty), např. úhlová bruska.

### MONTÁŽNÍ PODMÍNKY:

Montáž profilů je nutné provádět za podmínek vhodných pro izolační a montážní materiály (těsnící potěr, mechanické nebo chemické spoje, ostatní materiály) a v souladu s teplotním doporučením v návodech na použití těchto materiálů.

### MONTÁŽ:

Montáž začnete na okrajích. Po určení jejich pozice označte místo mechanického připevnění, navrtajte otvory, vložte hmoždinky a následně namontujte okraje s cílem zjistit délku úseků rovných profilů. Profily je nutné měřit způsobem, který zajistí, že na jejich spojích zůstane dilatační mezera široká přibližně 2 mm. U stěn ponechejte mezery umožňující montáž přístěnné obrubnice. Označte místa mechanického připevnění rovných profilů, navrtajte otvory a vložte hmoždinky. Na povrchu předem udělaného poklesu položte podél balkónového okraje tenkou vrstvu těsnící malty. Na ni položte rohové a rovné profily a přitom dbajte na jejich řádné a rovné uložení. Částečně našroubujte vruty do hmoždinek a až po ztuhnutí těsnící malty vruty pevně přišroubujte. Zespodu profilů, na úrovni dilatačních mezer (spojů profilů a rohových profilů) připevněte vodorovné dilatační spojovací prvky a na vnější straně spojovací prvky C301. Vzniklou dilatační mezeru vyplňte po celé její délce elastickou těsnící hmotou na venkovní použití (např. polyuretanovou). Podél vnitřního okraje profilu v místě styku s cementovým základem naneste v pásmu širokém cca 15 cm těsnící maltu a následně do ní ponořte vytvrdzující pásku s minimální šířkou 10 cm, aby páska tento spoj zakryla. Než těsnící malta zatvrdne, sundejte pásku, která chrání otvory odvádějící vodu v profilech a okrajích. Následně naneste hydroizolaci vhodnou těsnící maltou dle návodu uvedeného v technickém popisu výrobce. Po ukončení pokládky hydroizolace začněte ukládat keramickou dlažbu s použitím vhodné lepicí malty.

Upozornění k pokládce podlahy:

Uložená dlažba by měla být vybavena dilatací o polích nepřesahujících 2 x 2 m. Minimální šířka spojů by měla činit 5 mm. Je vhodné zvolit keramickou dlažbu menších rozměrů, o jasných odstínech a s nasákovostí menší než 3%. Podlaha by měla klesat od 1,5 až 2% (pokles vytvořen přímo na konstrukční desce). Používejte materiály určené k použití na terasách a balkónech. Držte se pokynů uvedených v technických listech výrobce. Po ukončení práce odstraňte z vnějšího povrchu profilu ochrannou pásku.

### OBECNÁ DOPORUČENÍ MONTÁŽNÍ:

Během vykonávání montáže chraňte lakovaný povrch profilů před poškozením. Není přípustná montáž poškozených profilů. V případě, že se profil zašpiní, je možné jeho povrch vyčistit vodou a hadrem z materiálu, který nepoškodí povrch profilu. Není přípustné ponechávat nečistoty (např. těsnící maltu nebo lepidlo) do doby než ztuhnou na vnějších plochách profilů. Výrobce nezodpovídá za škody způsobené použitím neshodným s určením produktu, použitím nevhodných pomocných materiálů a použitím nevhodných nástrojů. Montáž je nutné vykonávat v souladu s projektem, technickým popisem, příslušnými normami, pravidly stavebních předpisů, bezpečnostními předpisy a hygienou práce.

### OBECNÁ DOPORUČENÍ PROVOZNÍ:

Čištění profilů se doporučuje uskutečnit 2 x ročně. K mytí použijte nejlépe čistou vodu a hadr z materiálu, který nepoškrábá povrch profilu. Není přípustné používat silné kyselých nebo alkalicích čisticích prostředků a také prostředků povrchově aktivních, které mohou reagovat s hliníkem. Není přípustné použití organických rozpouštědel obsahujících estery, ketony, alkohol, aromatické směsi, estery glykolu, chlorované uhlovodíky, atd.

Po každém umytí profilů jejich povrch okamžitě opláchněte čistou studenou vodou.

Nepoužívejte poblíž profilů posypovou sůl a ostatní chemické látky na odstraňování ledu. Doporučujeme dvakrát do roka provést technickou prohlídku balkónů a teras za účelem ohledání technického stavu jednotlivých prvků. Zjištěné závady je nutno co nejdříve odstranit.


**D PLAST®**


## OKAPNÍ PROFIL PRO BALKÓNY A TERASY S KERAMICKOU DLAŽBOU

### PŘEPRAVA A SKLADOVÁNÍ:

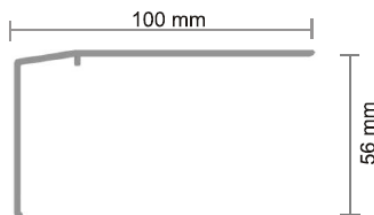
Profily přepravujte zastřešenými, suchými a čistými přepravními prostředky. Profily musí být v originálním kartonovém balení, ve vodorovné poloze, zajištěné před mechanickým poškozením. Profily skladujte v suchých a čistých prostorech zbavených chemicky aktivních plynů a par.

### BALENÍ:

Profil D301: 2 m po 10 ks v kartonových obalech  
 Rohové profily: po 1 ks v kartonovém balení  
 Spojovací prvek C301: 10 ks v kartonovém balení  
 Montážní šablona ABS plast: délka 2 m, 10 ks v balení

Balení navíc obsahuje:  
 Hmoždinky: 4 ks na 1 ks profilu, 2 ks na 1 ks rohového profilu  
 Vodorovné dilatační spojky: 2 ks na 1 ks profilu, 2 ks na 1 ks rohového profilu

### PROFIL D301:



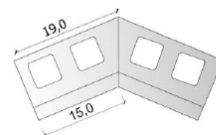
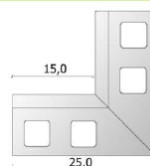
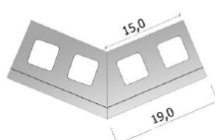
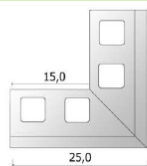
### ROHOVÉ PROFILY:

OC 301/90

OC 301/135

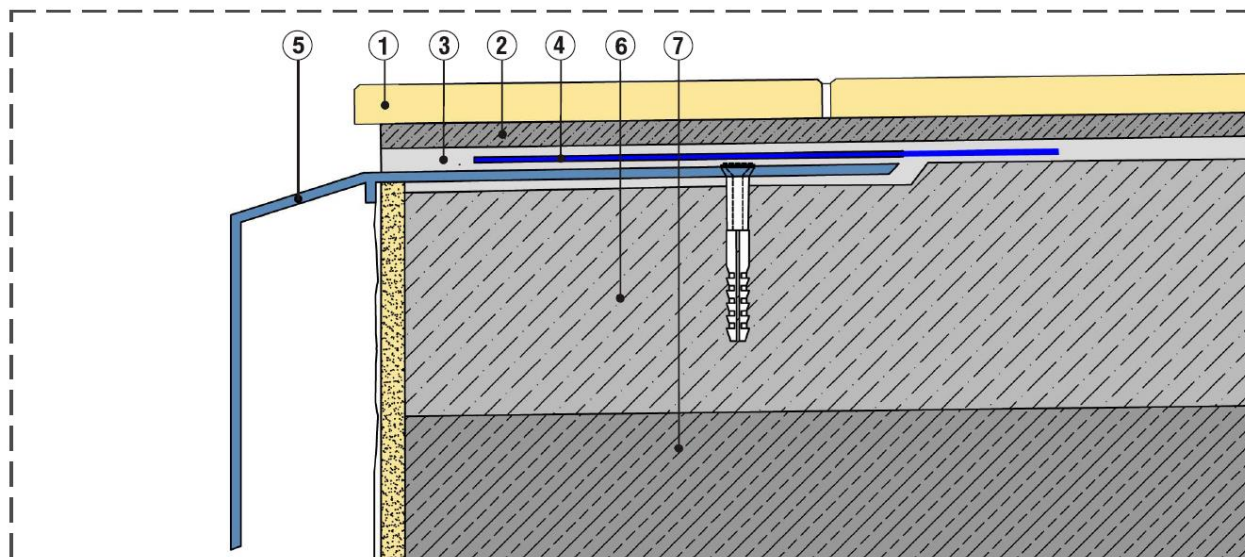
IC 301/90

IC 301/135



### PŘÍKLAD POUŽITÍ OKAPU:

#### PŘÍKLAD POUŽITÍ OKAPU



1. Keramická dlažba
2. Lepicí malta
3. Hydroizolace
4. Vytužovací páska

5. Okapní profil D301
6. Cementový potěr
7. Konstrukce balkónové desky

**D PLAST®**

#### UPOZORNĚNÍ:

Od okamžiku aktualizace „Technického listu“ je předchozí verze považována za neplatnou.

Výše uvedené informace se vztahují jen na obecné podmínky použití našich produktů a nenahrazují technický projekt. V případě použití produktů za jiných podmínek než je uvedeno v „Technickém listu“, je vykonavatel povinen zjistit, zda je produkt D PLAST a.s. vhodný pro použití za těchto podmínek. K součinnosti s produkty společnosti D PLAST a.s. doporučujeme používat materiály ověřených výrobců.

Odpovědnost společnosti D PLAST a.s. z rozsahu a typu uvedených informací se nevztahuje na škody vzniklé hrubým zacházením (záměrné jednání nebo nedbalost).